



รายงานสถานการณ์ศัตรูมันสำปะหลัง

วันที่ ๙ มีนาคม ๒๕๕๙

กลุ่มพยากรณ์และเตือนการระบาดของศัตรูพืช
กองส่งเสริมการอารักขาพืชและจัดการดินปุ๋ย

โทร. ๐ ๒๙๕๕ ๑๕๑๔ โทรสาร ๐ ๒๙๕๕ ๑๕๑๔

E-mail: Bio53@hotmail.com, doae_pmd@hotmail.com



๑.สถานการณ์ศัตรูมันสำปะหลัง

จากรายงานของสำนักงานเกษตรจังหวัด ๕๔ จังหวัด ณ วันที่ ๙ มีนาคม ๒๕๕๙ พื้นที่มันสำปะหลังยืนต้น ๗,๓๐๘,๑๒๔ ไร่ พบการระบาดของศัตรูมันสำปะหลัง ๓ ชนิด ได้แก่ เพลี้ยแป้งมันสำปะหลัง ปัญหาโคนเน่า - หัวเน่ามันสำปะหลัง และไรแดงมันสำปะหลัง พื้นที่ระบาดรวม ๑,๓๔๙ ไร่ คิดเป็นร้อยละ ๐.๐๒ ของพื้นที่ยืนต้น

เพลี้ยแป้งมันสำปะหลัง *

พื้นที่การระบาดในสัปดาห์นี้ ๒๕๒ ไร่ การระบาดลดลง ๔๑๘ ไร่ (สัปดาห์ที่ผ่านมา ๖๗๐ ไร่) พบการระบาดในพื้นที่ ๕ จังหวัด พบการระบาดในมันสำปะหลัง อายุ ๑ - ๔ เดือน จำนวน ๑๒๙ ไร่ อายุ ๔ - ๘ เดือน จำนวน ๑๐๘ ไร่ และอายุมากกว่า ๘ เดือน จำนวน ๑๕ ไร่ คิดเป็นร้อยละ ๐.๐๐๓ ของพื้นที่ปลูก

ปัญหาโคนเน่า - หัวเน่ามันสำปะหลัง **

พื้นที่การระบาดในสัปดาห์นี้ ๖๕ ไร่ การระบาดลดลง ๑,๖๗๕ ไร่ (สัปดาห์ที่ผ่านมา ๑,๗๔๐ ไร่) พบการระบาดในพื้นที่อำเภอศรีราชา จังหวัดชลบุรี ในระดับรุนแรง จำนวน ๖๕ ไร่ คิดเป็นร้อยละ ๐.๐๐๑ ของพื้นที่ปลูก

ไรแดงมันสำปะหลัง ***

พื้นที่การระบาดในสัปดาห์นี้ ๑,๐๓๒ ไร่ การระบาดเพิ่มขึ้น ๓๙๙ ไร่ (สัปดาห์ที่ผ่านมา ๖๓๓ ไร่) พบการระบาดในพื้นที่ ๗ จังหวัด พบการระบาดในมันสำปะหลังอายุ ๑ - ๔ เดือน จำนวน ๙๑๒ ไร่ และอายุ ๔ - ๘ เดือน จำนวน ๑๒๐ ไร่ คิดเป็นร้อยละ ๐.๐๑๔ ของพื้นที่ปลูก

๒.การดำเนินงานควบคุมการระบาด

๒.๑ รมรณรงค์ควบคุมศัตรูมันสำปะหลังโดยวิธีผสมผสานในพื้นที่ระบาด

๒.๒ ปล่อยแตนเบียน *Anagyrus lopezi* แบบครอบคลุมพื้นที่โดย ศูนย์ส่งเสริมเทคโนโลยีการเกษตรด้านอารักขาพืช จังหวัดพิษณุโลก ๓,๐๐๐ ตัว และปล่อยตามพื้นที่ระบาด โดยมูลนิธิสถาบันพัฒนามันสำปะหลังแห่งประเทศไทย (ในจังหวัดชัยภูมิ อุบลราชธานี กำแพงเพชร นครราชสีมา และจังหวัดกาญจนบุรี) ๙,๕๐๐ ตัว รวมทั้งสิ้น ๑๒,๕๐๐ ตัว ควบคุมเพลี้ยแป้งสีชมพู ในพื้นที่ ๑๒๕ ไร่

๒.๓ ปล่อยแมลงช้างปีกใส แบบครอบคลุมพื้นที่ โดยศูนย์ส่งเสริมเทคโนโลยีการเกษตรด้านอารักขาพืช จังหวัดชัยนาท ๘๐,๖๐๐ ตัว ศูนย์ส่งเสริมเทคโนโลยีการเกษตรด้านอารักขาพืช จังหวัดสุพรรณบุรี ๕๐๐ ตัว ศูนย์ส่งเสริมเทคโนโลยีการเกษตรด้านอารักขาพืช จังหวัดชลบุรี ๑๕๓,๘๐๐ ตัว ศูนย์ส่งเสริมเทคโนโลยีการเกษตรด้านอารักขาพืช จังหวัดขอนแก่น ๑๔๑,๓๗๓ ตัว และศูนย์ส่งเสริมเทคโนโลยีการเกษตรด้านอารักขาพืช จังหวัดพิษณุโลก ๑๔๔,๐๐๐ ตัว รวมทั้งสิ้น ๕๒๐,๒๗๓ ตัว ควบคุมเพลี้ยแป้งมันสำปะหลัง ในพื้นที่ ๕,๒๐๒.๗๓ ไร่

๒.๔ กองส่งเสริมการอารักขาพืชและจัดการดินปุ๋ย ได้จัดทำโครงการจุดเฝ้าระวังศัตรูพืช (แปลงติดตามสถานการณ์ศัตรูมันสำปะหลัง) ในพื้นที่ ๒๕ จังหวัด ได้แก่ นครราชสีมา ชัยภูมิ บุรีรัมย์ สุรินทร์ อุบลราชธานี ขอนแก่น กาฬสินธุ์ อุดรธานี เลย เพชรบูรณ์ กำแพงเพชร นครสวรรค์ อุทัยธานี ชัยนาท ลพบุรี กาญจนบุรี ชลบุรี ฉะเชิงเทรา สระแก้ว ปราจีนบุรี สุพรรณบุรี เชียงใหม่ มหาสารคาม ตาก และจังหวัดพิษณุโลก

๒.๕ สำนักงานเกษตรจังหวัดชลบุรี ได้ลงตรวจสอบสวนพื้นที่ระบาด พร้อมทั้งให้แนะนำให้เกษตรกรใช้เชื้อราไตรโคเดอร์มา ควบคุมปัญหาโคนเน่า - หัวเน่ามันสำปะหลัง ในพื้นที่ที่พบการระบาด

๓. การคาดการณ์

จากข้อมูลสภาพแวดล้อมจากสถานีตรวจวัด (Gistda) ย้อนหลัง ๗ วัน (๓ - ๙ มีนาคม ๒๕๕๙) และข้อมูลสภาพภูมิอากาศ จากกรมอุตุนิยมวิทยาล่วงหน้า ๗ วัน (๙ - ๑๕ มีนาคม ๒๕๕๙) ภาคตะวันออกเฉียงเหนือ มีฝนคะนองเป็นแห่งๆ ร้อยละ ๒๐-๓๐ ของพื้นที่ จากนั้นอากาศจะร้อนถึงร้อนจัดในตอนกลางวัน อุณหภูมิเฉลี่ย ๑๗ - ๓๔ องศาเซลเซียส ภาคกลาง อากาศร้อนถึงร้อนจัดในตอนกลางวัน และมีฝนคะนองเป็นแห่งๆ ร้อยละ ๑๐ - ๒๐ ของพื้นที่ อุณหภูมิเฉลี่ย ๒๑ - ๔๐ องศาเซลเซียส ภาคตะวันออก อากาศร้อนในตอนกลางวัน และมีฝนคะนองเป็นแห่งๆ ร้อยละ ๑๐-๓๐ ของพื้นที่ อุณหภูมิเฉลี่ย ๒๓ - ๓๙ องศาเซลเซียส เนื่องจากในช่วงนี้อากาศร้อน และมีฝนตกในหลายพื้นที่ ในพื้นที่การระบาดของเพลี้ยแป้ง มีนสำปะหลัง และไรแดงมีนสำปะหลังอาจลดลง ส่วนปัญหาโคนเน่า - หัวเน่ามีนสำปะหลัง เนื่องจากเข้าสู่ฤดูกาลเก็บเกี่ยวผลผลิต จึงอาจพบปัญหาโคนเน่า-หัวเน่ามีนสำปะหลัง เมื่อทำการเก็บเกี่ยวผลผลิต เนื่องจากมีนสำปะหลังบางพันธุ์ไม่แสดงอาการเน่าที่โคนทำให้ส่วนของลำต้นและใบยังคงมีลักษณะปกติ ทั้งนี้ เจ้าหน้าที่ส่งเสริมการเกษตรในพื้นที่ได้ให้คำแนะนำการใช้เชื้อราไตรโคเดอร์มาควบคุม และเตรียมดินก่อนการเพาะปลูกในฤดูกาลใหม่

๔. คำแนะนำในการควบคุมการระบาด

๔.๑ เพลี้ยแป้งมีนสำปะหลัง

- ๑) หลีกเลี่ยงการปลูกมีนสำปะหลังในช่วงฤดูแล้ง และไถตากดินอย่างน้อย ๒ สัปดาห์
- ๒) แช่ท่อนพันธุ์ด้วยสารเคมีก่อนปลูก ๕ - ๑๐ นาที
 - thiamethoxam (Actara ๒๕ % WG) อัตรา ๔ กรัม ต่อน้ำ ๒๐ ลิตร
 - imidacloprid (Provado ๗๐% WG) อัตรา ๔ กรัม ต่อน้ำ ๒๐ ลิตร
 - dinotefuran (Starkle ๑๐ % WG) อัตรา ๔ กรัม ต่อน้ำ ๒๐ ลิตร
- ๓) สำรวจแปลงทุกสัปดาห์ ถ้าพบเพลี้ยมีนสำปะหลัง ให้ตัดยอดหรือถอนต้นออกไปเผาทำลายนอกแปลง
- ๔) ใช้ศัตรูธรรมชาติควบคุมเพลี้ยแป้ง
 - ปล่องแตนเบียน *Anagyrus lopezi* ในอัตรา ๒๐๐ ตัว / ไร่
 - ปล่องแมลงช้างปีกใส อัตรา ๒๐๐ - ๕๐๐ ไร่ / ไร่
 - อนุรักษ์ศัตรูธรรมชาติอื่นๆ เช่น ตัวง่าตัวห้ำ ตัวง่าครีพโตลิมีส และมีเสื่อหางดิ่งตัวห้ำ
- ๕) หลีกเลี่ยงการใช้สารเคมีโดยไม่จำเป็นทุกชนิด เพื่ออนุรักษ์ศัตรูธรรมชาติ เช่น ตัวห้ำ และตัวเบียน

๔.๒ ปัญหาโคนเน่า - หัวเน่ามีนสำปะหลัง

- ๑) ก่อนการปลูกเก็บเศษหญ้า หรือเศษซากมีนสำปะหลังเผาทำลายทิ้ง และไถตากดินอย่างน้อย ๒ สัปดาห์ ใช้เชื้อราไตรโคเดอร์มาผสมปุ๋ยหมัก หรือปุ๋ยคอก หว่านเตรียมดินก่อนการเพาะปลูก
- ๒) แช่ท่อนพันธุ์ด้วยสารป้องกันกำจัดเชื้อรา metalaxyl อัตรา ๒๐ - ๔๐ กรัม / น้ำ ๒๐ ลิตร และสามารถผสมกับสารเคมีป้องกันกำจัดเพลี้ยแป้งได้ หรือแช่ท่อนพันธุ์ด้วยเชื้อราไตรโคเดอร์มา
- ๓) สำรวจแปลงทุกสัปดาห์ ถ้าพบปัญหาปัญหาโคนเน่า - หัวเน่ามีนสำปะหลัง ให้โรยปูนขาว หรือเชื้อราไตรโคเดอร์มา ห่างจากต้นประมาณ ๑ เมตร หรือใช้สารเคมี Fosetyl - aluminum อัตรา ๕๐ กรัม / น้ำ ๒๐ ลิตร ราดบริเวณโคนต้น ต้นละ ๓๐๐ มิลลิลิตร

๔.๓ ไรแดงมันสำปะหลัง

- ๑) หลีกเลี้ยงการปลูกมันสำปะหลังในช่วงฤดูแล้ง หรือฝนทิ้งช่วงเป็นระยะเวลานาน
- ๒) สำรวจแปลงทุกสัปดาห์ ถ้าพบการทำลายของไรแดงมันสำปะหลัง ให้เก็บยอดใบที่ถูกทำลาย ไปเผาทำลาย นอกแปลง
- ๓) อนุรักษ์ศัตรูธรรมชาติ เช่นด้วงเต่าตัวห้ำ *Stethorus* spp. และไรตัวห้ำ *Amblyseius longispinosus*
- ๔) หากมีความจำเป็นต้องใช้สารเคมี ใช้สารเคมี amitraz ๒๐ % EC อัตรา ๕๐ มิลลิลิตร ต่อน้ำ ๒๐ ลิตร ให้พ่นเฉพาะจุดบริเวณที่พบไรแดงมันสำปะหลัง และไม่ควรรพ่นเกิน ๒ ครั้ง

หมายเหตุ * จังหวัดที่มีข้อมูลพื้นที่ปลูกมันสำปะหลัง ๕๔ จังหวัด ๓,๑๐๐ ตำบล

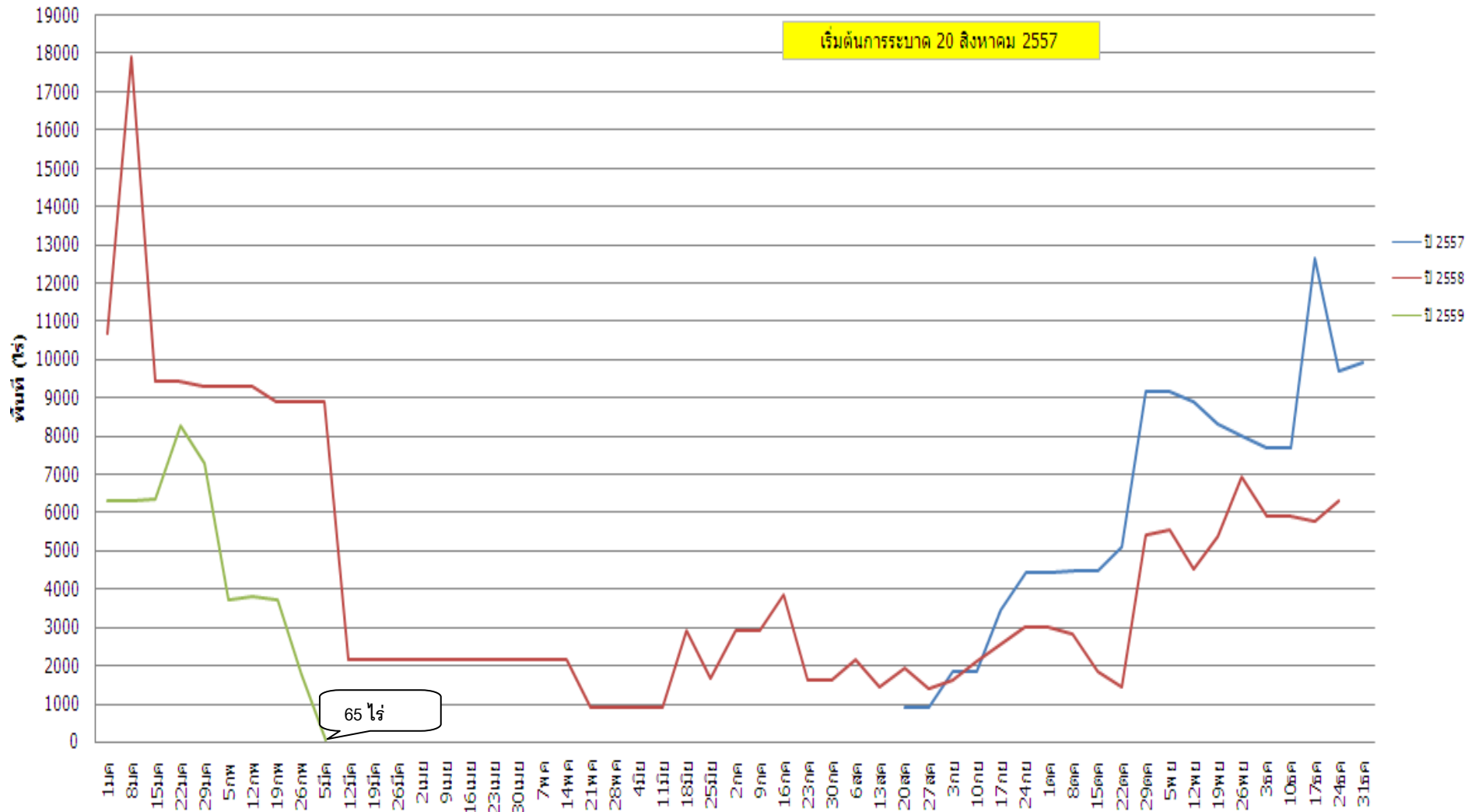
* จังหวัดที่รายงานข้อมูลสัปดาห์นี้ ๔๘ จังหวัด คิดเป็นร้อยละ ๘๘.๘๘ และจังหวัดที่ไม่รายงานข้อมูลสัปดาห์นี้ ๖ จังหวัด คิดเป็นร้อยละ ๑๑.๑๑ ตำบลที่รายงานข้อมูลสัปดาห์นี้ ๑,๑๘๔๑ ตำบล คิดเป็นร้อยละ ๕๙.๓๘ และตำบลที่ไม่รายงานข้อมูลสัปดาห์นี้ ๑,๒๕๙ ตำบล คิดเป็นร้อยละ ๔๐.๖๑

** จังหวัดที่รายงานข้อมูลสัปดาห์นี้ ๔๘ จังหวัด คิดเป็นร้อยละ ๘๘.๘๘ และจังหวัดที่ไม่รายงานข้อมูลสัปดาห์นี้ ๖ จังหวัด คิดเป็นร้อยละ ๑๑.๑๑ ตำบลที่รายงานข้อมูลสัปดาห์นี้ ๑,๘๗๔ ตำบล คิดเป็นร้อยละ ๖๐.๔๕ และตำบลที่ไม่รายงานข้อมูลสัปดาห์นี้ ๑,๒๒๖ ตำบล คิดเป็นร้อยละ ๓๙.๕๔

*** จังหวัดที่รายงานข้อมูลสัปดาห์นี้ ๔๘ จังหวัด คิดเป็นร้อยละ ๘๘.๘๘ และจังหวัดที่ไม่รายงานข้อมูลสัปดาห์นี้ ๖ จังหวัด คิดเป็นร้อยละ ๑๑.๑๑ ตำบลที่รายงานข้อมูลสัปดาห์นี้ ๑,๘๕๖ ตำบล คิดเป็นร้อยละ ๕๙.๘๗ และตำบลที่ไม่รายงานข้อมูลสัปดาห์นี้ ๑,๒๔๔ ตำบล คิดเป็นร้อยละ ๔๐.๑๒

รายละเอียดเพิ่มเติม ในรายงานสถานการณ์การระบาดของศัตรูพืช ทาง <http://www.doae.go.th> <http://www.ppsf.doae.go.th>

พื้นที่การระบาดของปัญหาโคนเนา-หัวเนา มันสำปะหลัง



พื้นที่การระบาดโรแดงมันสำปะหลัง

เริ่มต้นการระบาด 30 กรกฎาคม 2557

